



**Hospodaření s vodou v kontextu encykliky
papeže Františka „Laudato si“**

David Pithart

Laudato si - *Encyklika o péči o společný domov (2015)*

- Úvod
- Co se děje našemu domovu
- Evangelium stvoření
- Lidský kořen ekologické krize
- Integrovaná ekologie
- Jak se zorientovat a jak jednat
- Ekologická výchova a spiritualita



Sv. František z Assisi

1182- 1226 Assisi

**Reálně, jednoduše a radikálně žil
to, k čemu encyklika vybízí**

Monte Subasio

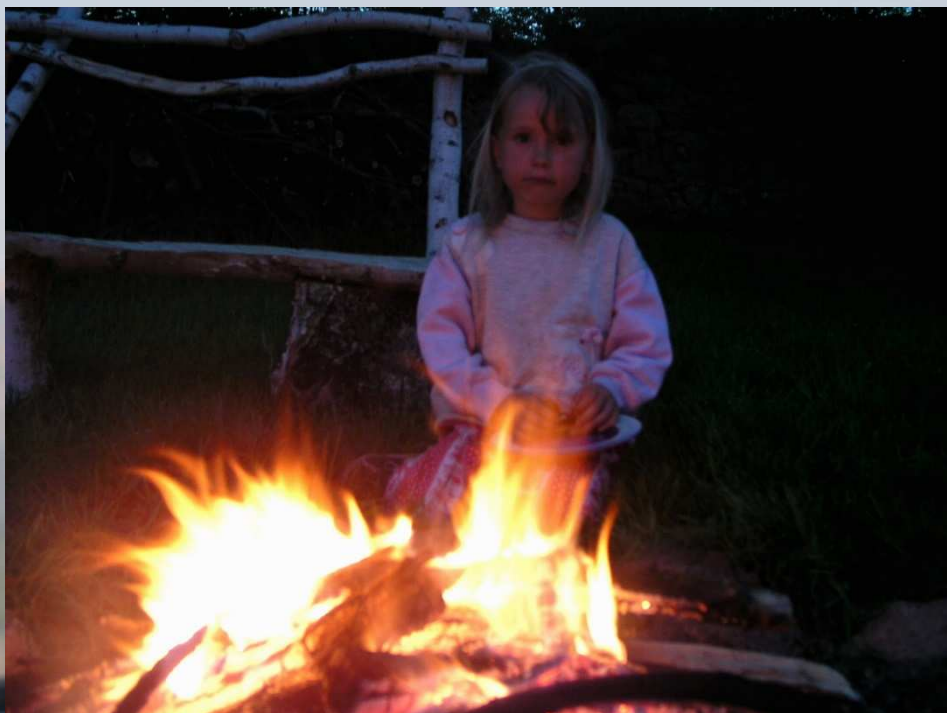
Sv. František - Píseň bratra slunce

Bud' pochválen, můj Pane, za sestru vodu,
která je moc užitečná, pokorná, vzácná a
čistá.



Cento Fontane, Tivoli, Itálie

Jazyk bratrství a krásy



Bud' pochválen, můj Pane, za bratra
oheň,
kterým osvětluješ noc,
a on je krásný, veselý, silný a mocný.



Bud' pochválen, můj Pane, za naši
sestru, matku Zemi,
která nás živí a stará se o nás
a vydává rozličné plody s pestrými
květy a bylinami.

Jazyk bratrství a krásy

Pokud nemluvíme o svém vztahu ke světu jazykem bratrství a krásy, zaujímáme postoj vládce, spotřebitele anebo čirého vykořisťovatele přírodních zdrojů, neschopného klást meze svým bezprostředním zájmům.

A naopak, pokud se cítíme vnitřně sjednoceni se vším, co existuje, pak spontánně vyvstává střídmost a starostlivost.



Greccio



Le Celle u Cortony

Co se děje našemu domovu



Tající ledovec Nordenskiöldbreen
Špicberky

Otázka vody: 5 článků z celkem 246; čl.27-31

- Nynější stupeň spotřeby nelze udržet
- Klesá dostupnost - různé v regionech, kritická situace v Africe
- Kvalita vody - Problém chudých a rozvojových zemí
- Tendence k privatizaci zdrojů - ... *je přístup k pitné a nezávadné vodě podstatným, základním a všeobecným lidským právem, protože na něm závisí přežití, a je tedy podmínkou uplatňování ostatních lidských práv. Tento svět má velký sociální dluh vůči chudým, kteří nemají přístup k pitné vodě, čímž je jim upíráno právo na život zakořeněné v jejich nezcizitelné důstojnosti*
- Voda jako důvod hrozícího konfliktu

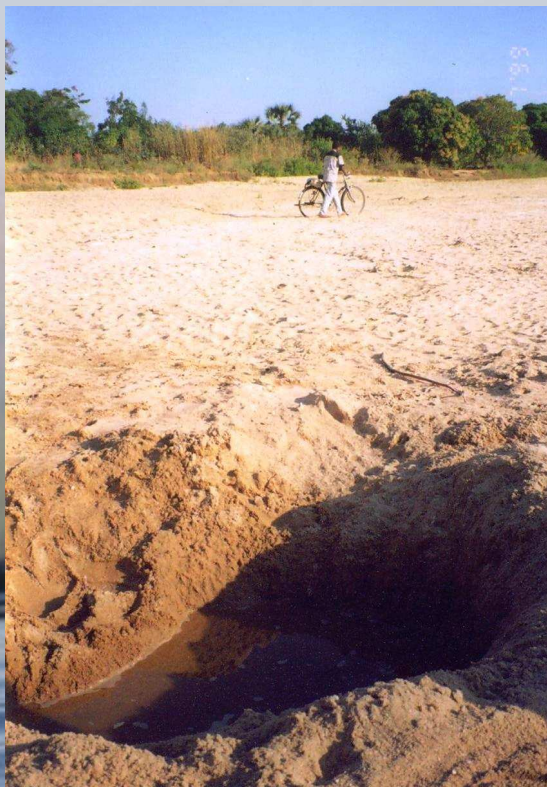
...
mohla by se transformovat celá společnost.

BŘÍMĚ ŽÍZNĚ



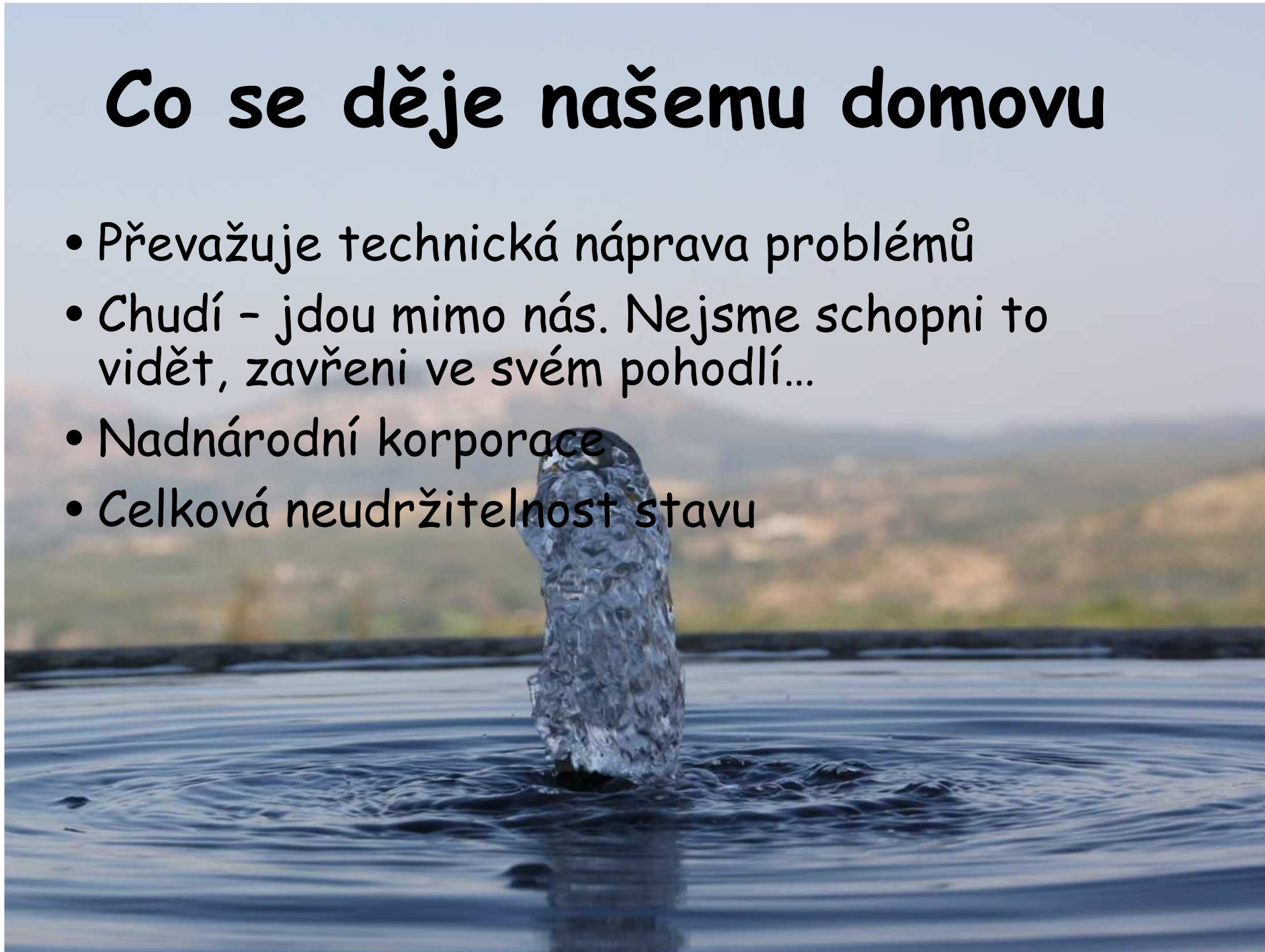
Ženy z kmene Gabra v severní Keni tráví až pět hodin denně
vláčením těžkých kanystrů naplněných kalnou vodou. Sucho, které

Misijní stanice (misijní laikát) Allemano Agape v Tanzánii, manželé Baldínští



Co se děje našemu domovu

- Převažuje technická náprava problémů
- Chudí - jdou mimo nás. Nejsme schopni to vidět, zavřeni ve svém pohodlí...
- Nadnárodní korporace
- Celková neudržitelnost stavu



Evangelium stvoření

- Vztah k Bohu, k bližnímu a k Zemi
- Lidský hřích má za následek porušení harmonie stvoření, porušení harmonie člověk a přírody.







Lidský kořen ekologické krize

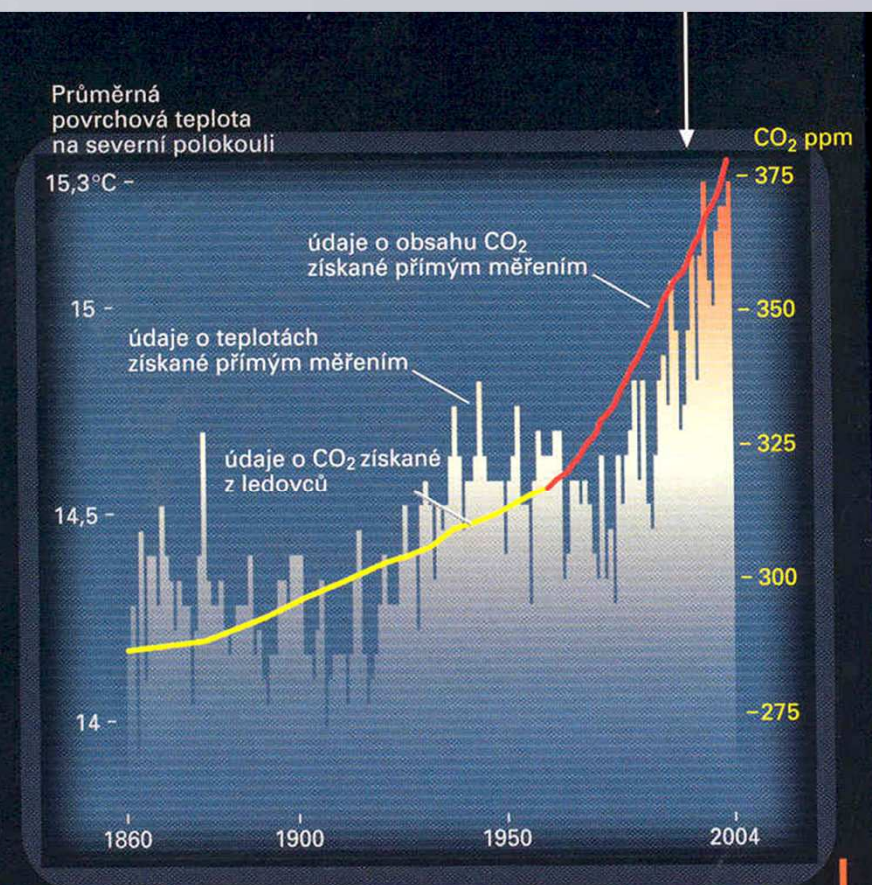
Zásahy člověka do přírody existovaly vždycky, ale po dlouhou dobu se vyznačovaly tím, že doprovázely a spolupracovaly s možnostmi, které mu nabízela. Šlo o to dosáhnout toho, **co přirozená realita sama umožňovala jakoby podáním ruky**. Naproti tomu stojí nyní zájem vydobýt z věcí vše, co je možné, **vztažením lidské ruky, která je nakloněna ignorovat či opomíjet samu realitu toho, co má před sebou**. Proto si člověk a věci přestali přátelsky podávat ruce a stali se soupeři. Odtud se snadno přechází k ideji **nekonečného či neomezeného růstu**, který tolik nadchnul ekonomy, teoretiky finančnictví a technology. Předpokladem je lež o nekonečné dostupnosti dober planety, což vede ke snaze „vymáčkat“ ji až na doraz a ještě více.



Proto si člověk a věci přestali přátelsky podávat ruce a stali se soupeři...

Globální změna klimatu - vzpoura přírody?

■ Kácení lesů a spalování fosilních paliv zvýšilo v posledních 140 letech koncentraci CO₂ v atmosféře téměř o sto částic na milion. Další nárůst koncentrace CO₂ se na severní polokouli odrazil v podobě rostoucí průměrné povrchové teploty. 90. léta dvacátého století byla nejteplejší dekadou od poloviny 19. století a rok 1998 byl dokonce nejteplejším rokem vůbec.





...lidská
ruka... je
nakloněna
ignorovat či
opomíjet
samu
realitu
toho, co má
před sebou

Lidský kořen ekologické krize

Technokratické paradigma

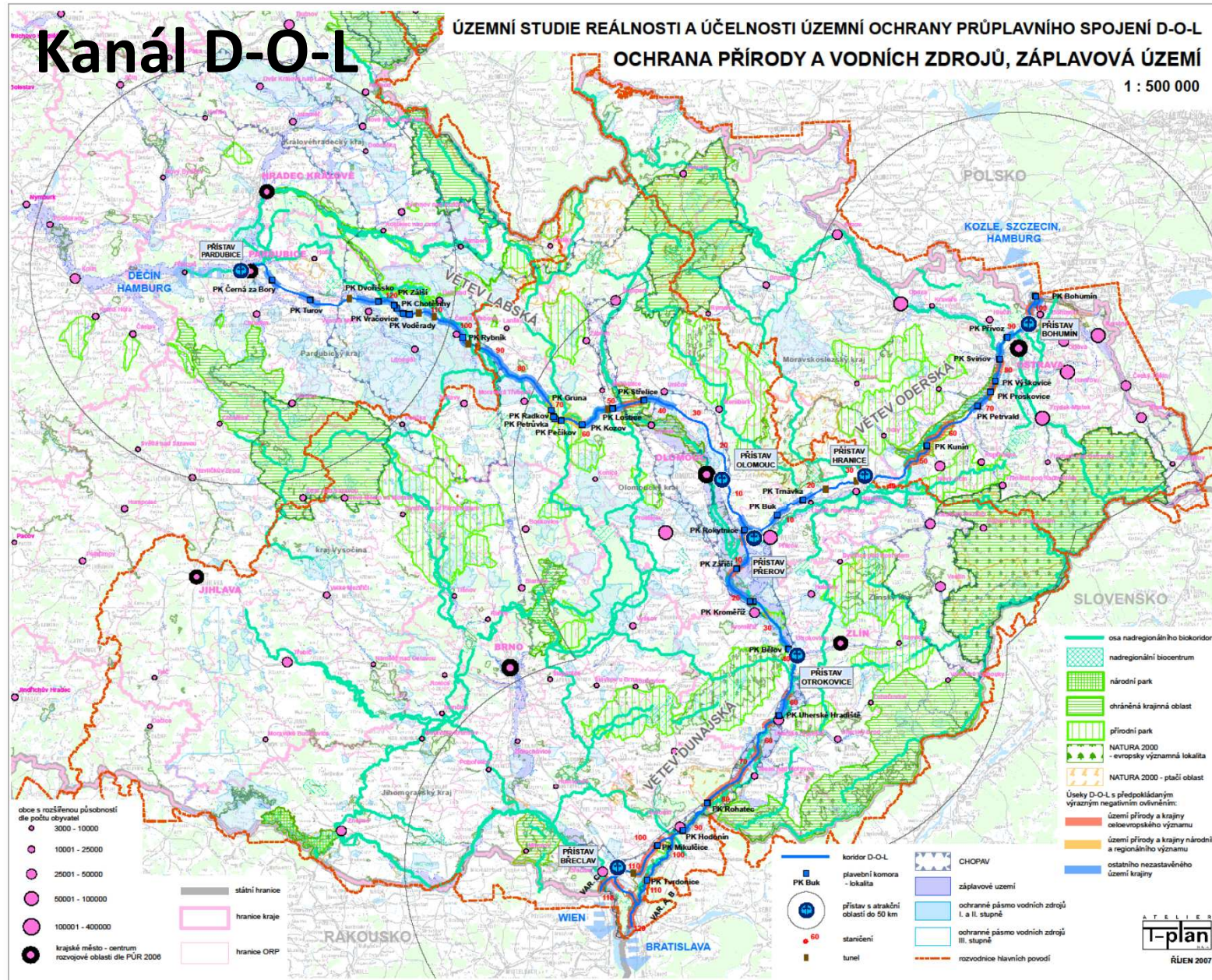
Je třeba uznat, že technické produkty nejsou neutrální, protože vytvářejí kontext, jenž podmiňuje životní styl a orientuje sociální možnosti směrem k zájmům určitých mocenských skupin. Určitá rozhodnutí, která vypadají čistě účelově, se ve skutečnosti vztahují k takovému typu sociálního života, jehož rozvoj je zamýšlen.



Kanál D-O-L

ÚZEMNÍ STUDIE REÁLNOSTI A ÚČELNOSTI ÚZEMNÍ OCHRANY PRŮPLAVNÍHO SPOJENÍ D-O-L
OCHRANA PŘÍRODY A VODNÍCH ZDROJŮ, ZÁPLAVOVÁ ÚZEMÍ

1 : 500 000



Lidský kořen ekologické krize

Technokratické paradigma

Technokratické paradigma se stalo natolik dominantním, že je velmi obtížné odhlédnout od jeho zdrojů a ještě obtížnější užívat jeho zdroje a nenechat se ovládnout jeho logikou. Je kontra-kulturní zvolit si životní styl, jehož cíle alespoň zčásti nezávisejí na technice, jejích nákladech a na její globalizující a odosobňující moci. Technika má totiž tendenci postupovat tak, že nic nezůstane mimo sféru její železné logiky.



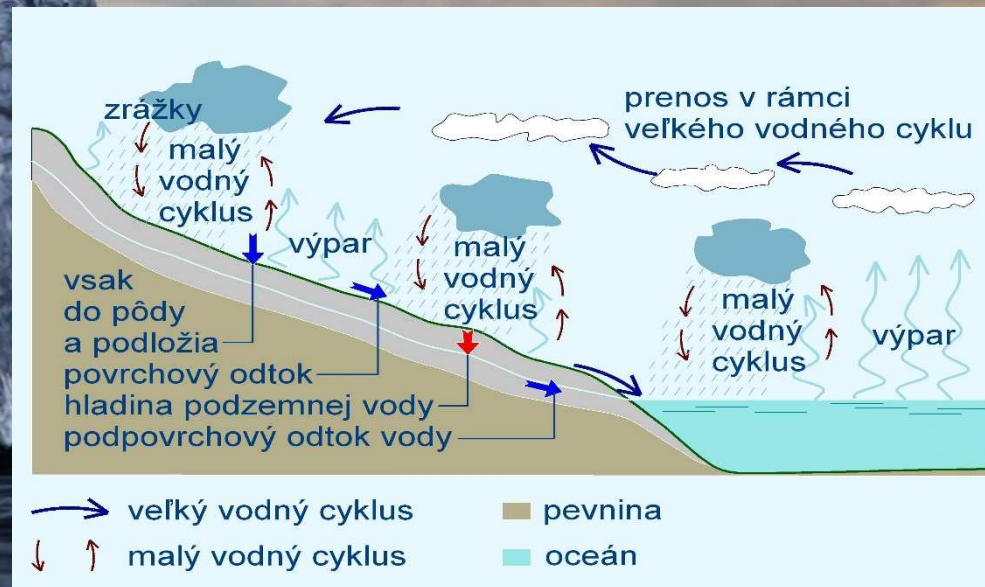
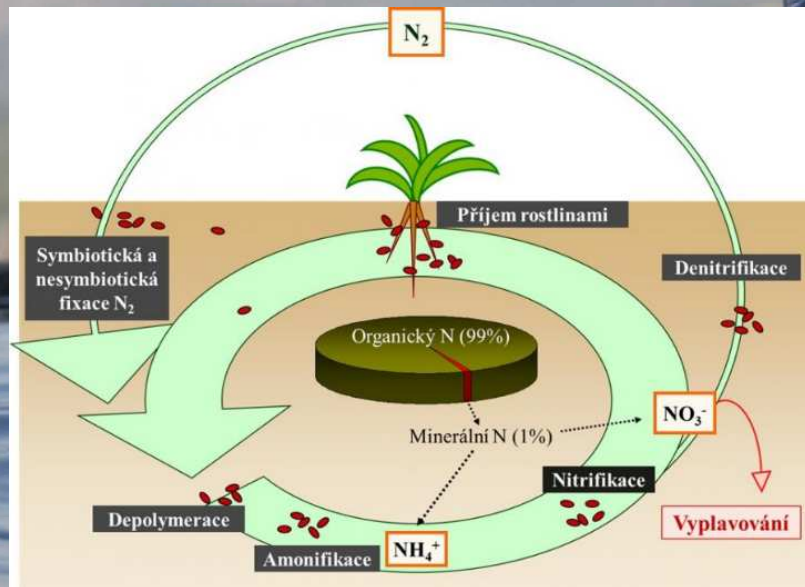
Lidský kořen ekologické krize

Technokratické paradigma

Na druhé straně se zdá, že lidé dnes nevěří ve šťastnou budoucnost, nedůvěřují slepě v lepší zítřky vzhledem k nynějšímu stavu světa a technických schopností. Uvědomují si, že pokrok vědy a techniky se nerovná pokroku lidstva a dějin, tuší, že existují jiné základní cesty ke šťastné budoucnosti. Přece si však nedovede představit, že se zřekne možností, které nabízí technologie. Lidstvo uvyklo na trvalou hojnost novinek, posvěcenou prchavostí...je stále obtížnější zastavit se a obnovit hloubku života.

Jak se zorientovat a jak jednat ?

- Mezinárodní rozměr
- Nepodřizovat politiku ekonomii. Nebát se jednat na základě velkých principů a ne okamžitého volebního zisku.
- Poučit se z přírody



Ekovýchova a spiritualita

Kontemplace jako součást ekologické výchovy. Pohled'te na lilie... nikoli nabídka, ale imperativ!



Cento Fontane, Tivoli, Itálie

Roku **1550** se bývalý areál benediktinského kláštera začal proměňovat na jednu z nejpůsobivějších staveb Itálie. Vila byla postavena architektem **Pirrou Ligoriem** pro kardinála **Ippolita d'Este**

Veškerá voda v parku pochází z řeky **Aniene** a je přiváděna do zahrad **600 metrů dlouhým podzemním tunelem**. Architekt Ligorio měl promyšlený každý detail a dokonce spočítal, kolik vody přesně bude park potřebovat. Ligorio využil principu spojených nádob a tlaku vody a bez použití mechanických zařízení park důmyslně zásobil vodou.



Bud' pochválen, můj Pane, za sestru vodu,
která je moc užitečná, pokorná, vzácná a čistá.

